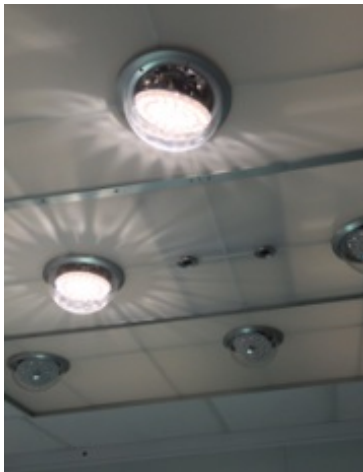




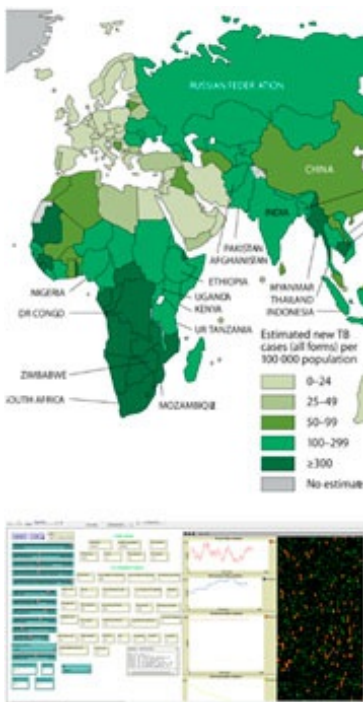
CENTRES MEMBRES CIT UPC



NOU SISTEMA D'IL·LUMINACIÓ INTEL·LIGENT PER A QUIRÒFANS

El Centre de Recerca en Enginyeria Biomèdica ([CREB UPC](#)) ha desenvolupat un innovador sistema d'il·luminació per a quiròfans, en col·laboració amb l'empresa [Luxiona](#), l'Hospital Parc Taulí, l'[IBEC](#) (Institut de Bioenginyeria de Catalunya) i [Azbil Telstar Technologies](#). Es tracta d'un nou sistema intel·ligent d'il·luminació, capaç de mantenir una bona visibilitat del camp quirúrgic quan el cirurgià es desplaça en l'àrea d'operacions. Aquest sistema elimina ombres i obstacles, millora la precisió i l'orientació de la llum, i permet focalitzar-la cap a una àrea concreta i canviar-la ràpidament només, prement un dispositiu de control remot.

El producte final es presentarà a la fira Light Middle East Dubai, als Emirats Àrabs Units, que tindrà lloc del 31 d'octubre al 2 de novembre d'enguany.



LA TRANSMISSIÓ DE LA TUBERCULOSI A GRANS CIUTATS. EL CAS DE BARCELONA

[inLab FIB UPC](#) està treballant en un innovador model que estudia la transmissió de la tuberculosi i la seva difusió en determinats contextos socio-econòmics. El projecte, en el qual també hi col·laboren el Grup de Modelització i Simulació Discreta de Sistemes Biològics de la UPC ([MOSIMBIO](#)), la [Unitat de Tuberculosi Experimental](#) de l'Institut de Recerca Germans Trias i Pujol - Can Ruti, el [Barcelona Supercomputing Center \(BSC-CNS\)](#), i l'[Agència de Salut Pública de Barcelona](#), ha estudiat el cas del barri de Ciutat Vella a Barcelona, el qual presenta una incidència de tuberculosi comparable amb la present a alguns dels països més afectats al món per la malaltia. A partir de les dades biomèdiques i demogràfiques recollides, s'ha elaborat un model, basat en la interacció entre individus o agents, utilitzant tècniques de computació paral·lela, que millora el model clàssic *top-down*, el qual divideix la població en diferents classes (susceptible d'emmalaltir, exposat, infectat i recuperat), i que no ofereix resultats concloents quan la població que s'estudia no és prou gran. Amb el nou model, basat en una perspectiva *bottom-up*, es modela i simula la possible evolució de la malaltia a partir de l'estudi dels individus i de les seves interrelacions, incloent diversos factors culturals i socio-econòmics. El nivell de profunditat dels resultats assolits en el cas de Ciutat Vella permetrà detectar alguns fenòmens presents en el sistema que el model *top-down* pot passar per alt, i implementar les millors estratègies de salut pública per aconseguir moderar l'expansió de la malaltia i idealment, la seva eradicació.



CITCEA UPC A LA CONFERÈNCIA EUROPEA D'ELECTRÒNICA I APLICACIONS EPE'16

CITCEA UPC va participar a la 18^a edició de la Conferència Europea d'Electrònica de Potència i Aplicacions (**EPE'16 ECCE EUROPE**), celebrada del 5 al 9 de setembre a Karlsruhe, Alemanya. CITCEA UPC va comptar amb un estand on es van mostrar els nous components i sistemes en electrònica de potència desenvolupats pel centre, amb aplicacions en els camps de les energies renovables, la càrrega de vehicles elèctrics, les microxarxes, la millora de la xarxa elèctrica o l'automatització de sistemes entre d'altres. A més, es van presentar tres ponències relacionades amb els convertidors intel·ligents per a microxarxes per part de Daniel Montesinos, director de **CITCEA UPC**, i d'en Daniel Heredero i en Tomàs Lledó, investigadors de CITCEA i de **teknoCEA** (l'*spin off* del centre), respectivament.

L'EPE Association organitza l'EPE'16 ECCE EUROPE, un punt de trobada entre el món acadèmic i la indústria de l'electrònica de potència de referència en el sector.



RELLEU EN LA DIRECCIÓ DE TALP UPC

Des del dia 1 de setembre, el Dr. Javier Hernando, investigador del Centre de Tecnologies i Aplicacions del Llenguatge i de la Parla (**TALP UPC**), assumeix la direcció del Centre i relleva el Dr. Lluís Padró, qui ha estat director del Centre des del gener de 2012, temps en què ha contribuït amb el seu lideratge a posicionar-lo com a referent en el sector. El Dr. Padró continua la seva activitat en la seva especialitat de text i processament del llenguatge natural com a investigador en el Centre. Javier Hernando és Catedràtic, doctor en Telecomunicacions i està especialitzat en el processament de la veu i la biometria multimodal. Agraïm al Dr. Padró aquests anys de dedicació i desitgem el millor al Dr. Hernando en aquesta nova responsabilitat.



TALP UPC està especialitzat en el processament automàtic del llenguatge natural, tant oral com escrit, amb l'objectiu de facilitar la interacció entre persones, entre persones i dispositius, i l'accessibilitat a la informació multilingüe i multimodal. El centre treballa en el reconeixement automàtic de la parla, locutors i esdeveniments acústics; la síntesi de veu; mineria de textos; sistemes de diàleg home-màquina; traducció automàtica i processadors lingüístics.

ACTIVITATS CIT UPC

LES TECNOLOGIES DE LA UPC A LA FIRA TECHINNOVATION DE SINGAPUR

Les tecnologies de la UPC, mitjançant el seu centre tecnològic, han estat presentades a la **Fira Techinnovation de Singapur** a través de l'oficina d'**ACCIÓ** al país. En concret s'han presentat algunes de les tecnologies desenvolupades per centres membres de CIT UPC en el camp de la monitorització contínua per a l'estalvi energètic i les seves aplicacions a qualsevol tipus de procés industrial, com ara la fosa d'acer, extrusió i injecció de plàstics, o anoditzat d'alumini, entre d'altres.

Techinnovation Singapur 2016 s'ha celebrat entre el 20 i el 21 de setembre i està especialitzada en serveis i economia digital, solucions urbanes i sostenibilitat, salut i cura personal i manufactura avançada i enginyeria.



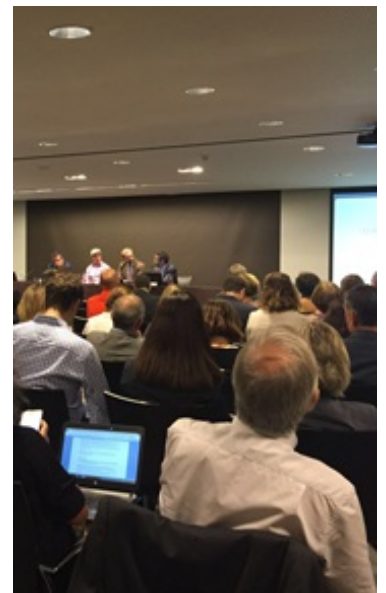
II REUNIÓ DE FUNDACIONS DE TECNOLOGIA I RECERCA DE LA COORDINADORA CATALANA DE FUNDACIONS



El 20 de setembre es va celebrar a la seu del Cercle d'Economia a Barcelona la II Reunió de Fundacions de Tecnologia i Recerca, organitzada per la Coordinadora Catalana de Fundacions (CCF), de la qual CIT UPC forma part. La conferència inaugural, "Visió panoràmica de la recerca", va anar a càrrec del Professor Andreu Mas-Colell, actual President de la Fundació BIST. Tot seguit es van celebrar tres taules rodones sobre temes de caràcter estratègic i operatiu com la "Recerca social", "Les diferents maneres de cercar mecenatge" i la "La Fiscalitat de les fundacions" amb la intervenció de diferents experts en la matèria.

De les conclusions i la cloenda es van encarregar la gerent de la Fundació Parc Taulí, Glòria Palomar i el director de CIT UPC, Antonio Alvarez.

CIT UPC s'ha adherit al Dia Europeu de Fundacions i Donants celebrat el passat 1 d'octubre, que organitza DAFNE i promou l'Associación Española de Fundaciones (AEF).



TECHTRAINING

PROPER CURSOS AMB MATRÍCULA OBERTA DE FORMACIÓ CONTINUADA

- [Curso Profesional de Protecciones en Media Tensión](#) (Per determinar)
- [Curso Profesional de Introducción a la Norma IEC 61850](#) (Per determinar)
- [Curso Profesional de Aplicación de los DSP al Control de Motores](#) (Per determinar)



INVESTIGADORS



LA DRA. CRISTINA CANAL OBTÉ UNA "STARTING GRANT"

La Dra. [Cristina Canal](#), investigadora del Centre de Recerca en Enginyeria Biomèdica (CREB UPC) ha estat distingida amb una 'Starting Grant' per l'European Research Council. La beca li permetrà investigar sobre una nova teràpia contra el càncer d'ossos a través del projecte Atmospheric Pressure pIAsma meets biomaterials for bone Cancer HEaling (APACHE).

La Dra. Canal és una de les 19 científiques de l'Estat Espanyol que ha rebut enguany una de les beques 'Starting Grant' de l'European Research Council, beca per a que joves investigadors de tot el món puguin desenvolupar projectes de recerca en institucions del continent.

AQUEST MES AL BLOG...

LES SIMILITUDS SEMÀNTIQUES

Comunicar-se verbalment amb les màquines ha estat un dels objectius principals des del naixement de la informàtica. L'any 1968 Arthur C. Clarke feia volar la imaginació de mig planeta amb la seva novel·la **2001: Una odissea de l'espai**, que va ser portada paral·lelament al cinema per Stanley Kubrick. [...] + [Llegir més](#)



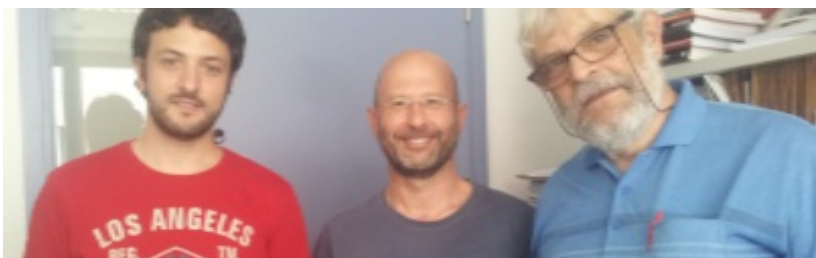
AGENDA

 **IOT SOLUTIONS**
WORLD CONGRESS
BARCELONA 25-27 OCT 2016

Oct
25 - 27

Stand B271 nº13, Recinte Gran Via
Pavelló Generalitat de Catalunya





INFORMACIÓ D'INTERÈS

PRESENTACIÓ DE L'INFORME CYD 2015

El 12 de setembre es va presentar a Madrid l'Informe CYD 2015, elaborat per la Fundación Conocimiento y Desarrollo (CYD), sobre la contribució de les universitats al desenvolupament. Enguany s'assenyala la importància de l'impacte de la crisi sobre el sistema universitari, i reclama que des de les administracions s'augmentin els recursos com a mesura imprescindible per reduir distàncies amb les universitats més properes. Així mateix, s'assenyala la necessitat de dotar al sistema d'educació superior amb reformes legislatives que li permetin tenir més capacitat de crear valor.

INFORME CYD 2015



Fundación C Y D

PUBLICATS TRES NOUS ESTUDIS ECONOMÈTRICS DEL PANEL PITEC 2016

La Fundación Española para la Ciencia y la Tecnología (FECYT) ha publicat tres estudis econòmics a partir del PITEC (Panel de Innovación Tecnológica) 2016. Aquesta base de dades contribueix a millorar la informació estadística sobre les activitats d'innovació tecnològica de les empreses espanyoles. Els informes disponibles són: "Inversión privada en I+D, apoyo público e innovación en los años de crisis", "Análisis de la diversidad innovadora de las regiones españolas. RIS3" i "Restricciones financieras y el abandono de proyectos de innovación en las empresas españolas".



✉ Subscriu-te

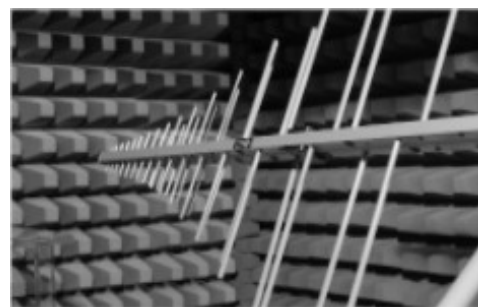
💬 Recomanar

SABIÉU QUE...

MESURES DE COMPATIBILITAT ELECTROMAGNÈTICA IN-HOUSE PER A EMPRESES

El Grup de Compatibilitat Electromagnètica (GCEM UPC) pot realitzar mesures *in-house* per a empreses a instal·lacions fixes així com a maquinària i equipament de grans dimensions sense necessitat de que aquestes es desplacin a laboratoris d'assaig. S'avaluen les emissions d'aquests equips, tant conduïdes com radiades, en el seu entorn habitual per demostrar la seva conformitat amb la Directiva 2014/30/UE de compatibilitat electromagnètica.

També es realitzen mesures dels nivells d'exposicions dels treballadors de les instal·lacions als camps electromagnètics segons la Directiva 2013/35/UE del Parlament Europeu, sobre disposicions mínimes de salut i seguretat relativa als camps electromagnètics.



📄 Descarrega el butlletí

■ Contacta amb nosaltres!

Volem conèixer-vos i veure com podem ajudar-vos en el vostre treball.



www.cit.upc.edu



Donar-se de baixa

volem ser punt de trobada per tots aquells que treballen en l'R+D. Us animem a participar, enviant-nos les vostres notícies, comentaris, necessitats o qualsevol altra informació que considereu rellevant i que vulgueu compartir.



www.cit.upc.edu
info.cit@upc.edu
+34 93 405 44 03

Membre de:



Política de privacitat
[Add us to your address book](#)